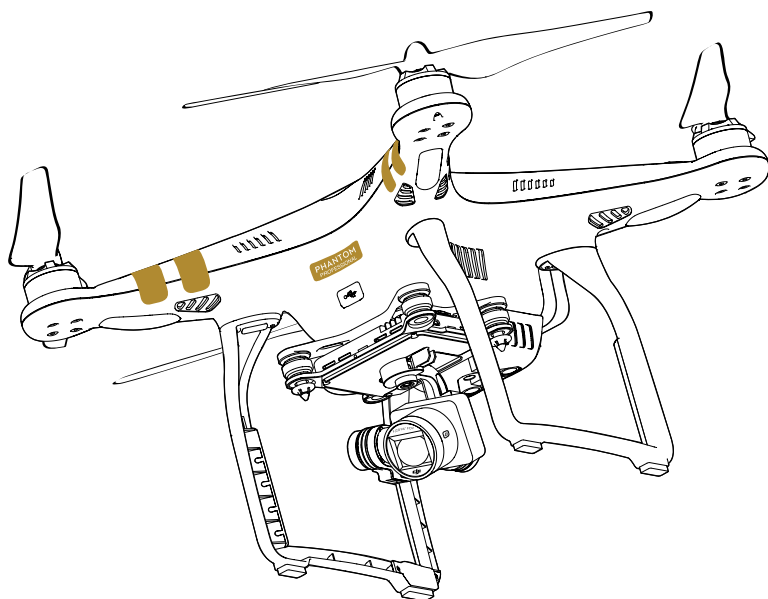


# PHANTOM 3

PROFESSIONAL

## Guide de démarrage rapide

V1.0

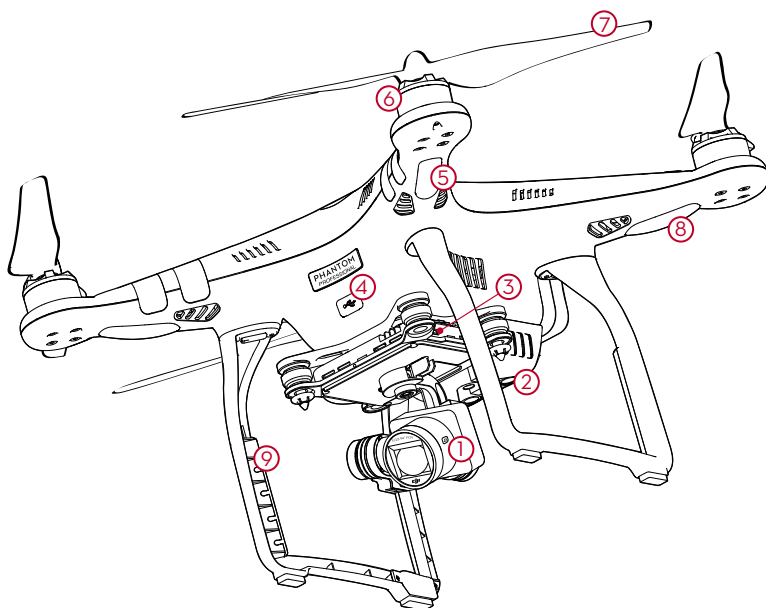


# Phantom 3 Professional

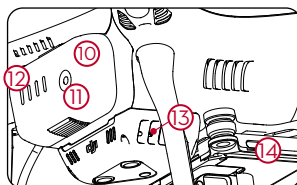
Découvrez votre Phantom 3 Professional.

La caméra du Phantom 3 Professional vous permet d'enregistrer des vidéos en 4K et de prendre des photos d'une résolution maximale de 12 mégapixels.

Consultez le tableau ci-dessous pour connaître la liste complète des pièces du Phantom 3 Professional :



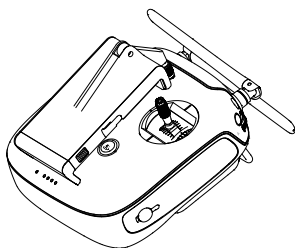
- |                                  |                                       |
|----------------------------------|---------------------------------------|
| 1. Nacelle et caméra             | 8. Voyants d'état de l'appareil       |
| 2. Vision Positioning System     | 9. Antennes                           |
| 3. Logement de la carte Micro-SD | 10. Intelligent Flight Battery        |
| 4. Port Micro-USB de l'appareil  | 11. Bouton d'alimentation             |
| 5. Voyants avant                 | 12. Indicateurs de niveau de batterie |
| 6. Moteurs                       | 13. Bouton d'appairage                |
| 7. Hélices                       | 14. Port Micro-USB de la caméra       |



# Radiocommande

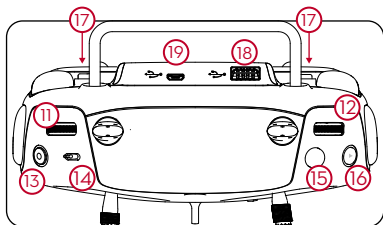
Cette radiocommande puissante vous permet de piloter votre Phantom 3 Professional à plus de 2 km\* de distance et de contrôler la caméra du bout des doigts.

Elle intègre une batterie rechargeable LiPo et le système DJI Lightbridge, qui, associé à un appareil mobile compatible, vous permet de visionner l'image de la caméra en HD et en direct.

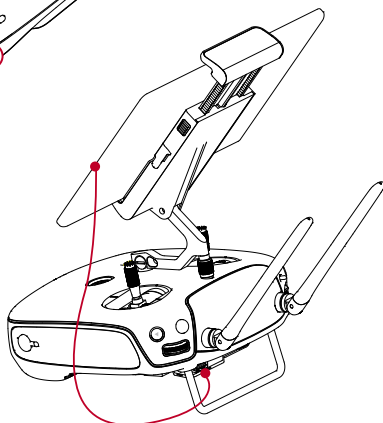
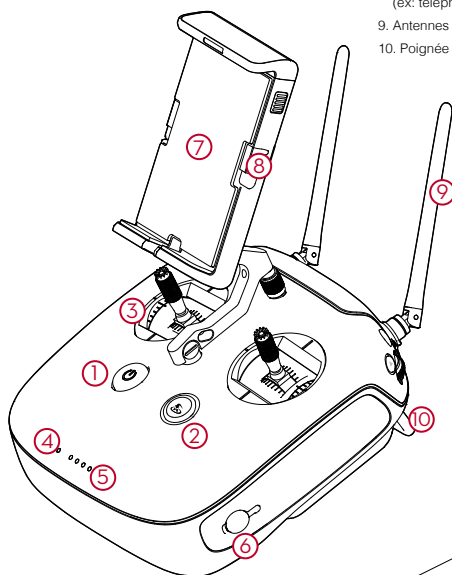


Pliée

- 11. Molette de la nacelle
- 12. Molette de réglage de la caméra
- 13. Bouton d'enregistrement vidéo
- 14. Commutateur de mode de vol
- 15. Obturateur
- 16. Bouton de lecture
- 17. Boutons C1/C2 (personnalisables)
- 18. Port USB
- 19. Port Micro-USB



- 1. Bouton d'alimentation
- 2. Bouton RTH
- 3. Manche de contrôle
- 4. Voyant d'état
- 5. Indicateurs de niveau de batterie
- 6. Port d'alimentation
- 7. Support pour appareil mobile
- 8. Crochets de fixation pour petits appareils (ex: téléphone mobile)
- 9. Antennes
- 10. Poignée



Connexion d'appareils mobiles

\* Distance de transmission maximale testée en laboratoire et fournie à titre indicatif uniquement. La portée maximale varie selon les conditions de votre environnement immédiat.

# Voler en toute sécurité

DJI vous encourage à utiliser votre Phantom 3 Professional de façon sécurisée, responsable et intelligente. Pour ce faire, vous devez comprendre les consignes de vol fondamentales afin d'assurer votre propre sécurité et celle de votre entourage.

1. **Faites voler l'appareil dans des espaces ouverts** : volez toujours dans des lieux dégagés, à l'écart des bâtiments, des arbres, des lignes électriques et de tout autre obstacle. Évitez de survoler ou de voler à proximité de personnes ou d'animaux.
2. **Gardez le contrôle en permanence** : ne lâchez pas la radiocommande et gardez toujours le contrôle de l'appareil, même lorsque vous utilisez des fonctions de pilotage automatique DJI (Décollage automatique, Atterrissage automatique, Retour automatique à la position initiale).
3. **Gardez un œil sur l'appareil** : gardez l'appareil dans votre champ de vision et évitez de voler derrière des bâtiments ou d'autres obstacles pouvant entraver votre visibilité.
4. **Surveillez l'altitude** : pour éviter tout accident avec un avion ou tout autre objet volant, volez toujours à moins de 120 m du sol ou à l'altitude maximale autorisée par la réglementation de votre pays.

Rendez-vous sur <http://flysafe.dji.com/no-fly> pour vous renseigner sur les consignes de sécurité essentielles, telles que les zones d'exclusion aérienne.



## ● Etalonnage du compas :

Veillez à étalonner le compas dans chaque nouvelle zone de vol. Le compas est très sensible aux interférences électromagnétiques. Des données de compas anormales peuvent être générées, pouvant ainsi nuire aux performances de vol ou entraîner une défaillance. Il est recommandé de procéder à un étalonnage régulier afin d'obtenir des performances optimales.

1. N'ÉTALONNEZ PAS votre compas lorsque de fortes interférences magnétiques sont susceptibles de se produire (présence de magnétille, structures de stationnement et sous-sols en béton armé, par exemple).
2. NE PORTEZ AUCUN objet en matériaux ferromagnétiques sur vous lors de l'étalonnage (clés ou téléphones portables, par exemple).
3. NE PROCÉDEZ PAS à l'étalonnage à proximité d'objets métalliques volumineux.
4. Si les voyants d'état de l'appareil s'allument en rouge fixe, recommencez la procédure d'étalonnage. S'ils clignotent par intermittence en rouge et jaune une fois l'appareil au sol, cela signifie que le compas a détecté des interférences magnétiques. Déplacez-le.

## ● Considérations environnementales :

1. Ne faites pas voler l'appareil par mauvais temps, notamment en cas de vent violent (35 km/h - 10 m/s ou plus), de neige, de pluie et de brouillard.
2. Ne faites voler l'appareil que dans des espaces ouverts. La présence de grands bâtiments et de structures en acier peut affecter la précision du compas intégré et du signal GPS.
3. Évitez les obstacles, les foules, les lignes électriques à haute tension, les arbres et les étendues d'eau.
4. Réduisez les interférences électromagnétiques en évitant les zones hautement électromagnétiques (ex. : antennes relais de téléphonie mobile, tour de transmission radio, bornes Wi-Fi).
5. Les performances de l'appareil et de la batterie sont sujettes à des facteurs environnementaux, tels que la densité de l'air et la température. Soyez prudent lorsque vous faites voler l'appareil à 6 000 mètres ou plus au-dessus du niveau de la mer, ces conditions pouvant réduire les performances de l'appareil et de la batterie.
6. Sous les latitudes polaires, le Phantom 3 Professional ne peut pas fonctionner en mode P, ni utiliser le GPS. Seuls le mode ATTI et le Vision Positioning System seront opérationnels.

## ● Mode P :

Une fois ce mode activé, le Phantom 3 Professional peut utiliser le GPS et le Vision Positioning System, ce qui lui permet de planer de manière précise en intérieur comme en extérieur. Lorsque le GPS est activé, le point de départ du Phantom 3 Professional est enregistré, ce qui lui permet de revenir à sa position initiale en cas de perte du signal de la radiocommande.



Pour activer le mode P, mettez le commutateur de mode de vol en position P.

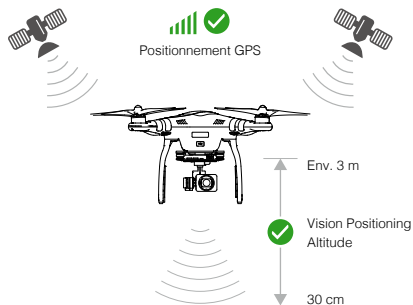
Le mode P comprend trois états :

**P-GPS** : le GPS fonctionne de manière optimale en extérieur, dans une zone dégagée. Votre Phantom 3 Professional l'utilise pour maintenir un vol stationnaire lorsque le signal GPS est fort.

**P-OPTI** : si le GPS n'est pas disponible, l'appareil peut utiliser le Vision Positioning System pour maintenir son vol stationnaire de manière précise.

**P-ATTI** : le GPS et le Vision Positioning System sont indisponibles. L'appareil contrôle son altitude à l'aide du baromètre et se stabilise en utilisant d'autres capteurs embarqués.

Remarque : il se peut que le Vision Positioning System ne fonctionne pas correctement lorsque le Phantom 3 Professional survole des étendues d'eau, des surfaces irrégulières ou se trouve dans des conditions de faible luminosité.



## ● Return to Home (RTH, Retour au point de départ) :

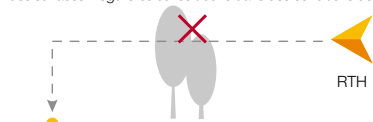
Lorsque le signal GPS est fort, l'appareil peut enregistrer un point de départ et y revenir en cas de besoin. Le point de départ est enregistré lorsque l'icône de signal GPS figurant dans l'application DJI Pilot est jaune ou verte.

L'appareil revient automatiquement au point de départ dans les cas suivants (signal GPS fort nécessaire dans tous les cas) :

**RTH intelligent** : lorsque vous appuyez sur le bouton RTH de la radiocommande ou dans l'application DJI Pilot.

**RTH en cas de batterie faible** : un message s'affiche dans l'application DJI Pilot et invite l'utilisateur à intervenir lorsque le niveau de batterie passe sous un seuil défini.

**RTH de sécurité** : en cas de perte du signal de la radiocommande.



- Lorsque l'appareil revient à sa position initiale, l'utilisateur peut ajuster son altitude afin d'éviter les obstacles. La présence de grands bâtiments peut affecter le signal de la radiocommande. En cas de perte du signal, la procédure RTH de sécurité se déclenche. Veillez à voler bien au-dessus des bâtiments environnants pour éviter tout risque de collision.



# Annexe

## • Appareil

Poids (batterie incluse)	1 280 g
Vitesse ascensionnelle max.	5 m/s
Vitesse de descente max.	3 m/s
Vitesse max.	16 m/s (mode ATTI, sans vent)
Altitude de vol max.	6 000 m
Temps de vol max.	Environ 23 minutes
Plage de température de fonctionnement	0 à 40 °C
GPS	GPS/GLONASS

## • Nacelle

Plage réglable

## • Vision Positioning

Plage de vitesse	< 8 m/s (2 m d'altitude)
Plage d'altitude	30 cm-300 cm
Portée	30 cm-300 cm
Conditions d'utilisation	Surface régulière et bien éclairée (Lux > 15)

## • Caméra

Capteur	Sony EXMOR 1/2,3" Pixels effectifs : 12,4M (nombre total de pixels : 12,76M)
Objectif	Champ de vision 94° 20 mm (équivalent 35 mm) f/2,8
Plage ISO	100-3 200 (vidéo) 100-1 600 (photo)
Vitesse d'obturation électronique	8 s - 1/8 000 s
Taille d'image max.	4 000 x 3 000
Modes de photographie	Prise de vue unique

Prise de vue en rafale : 3/5/7 clichés

AEB (Auto Exposure Bracketing) : 3/5 clichés en bracketing à 0,7 EV

Mode Accélééré

## Modes d'enregistrement vidéo

UHD : 4 096 x 2 160p 24/25, 3 840 x 2 160p 24/25/30

FHD : 1 920 x 1 080p 24/25/30/48/50/60

HD : 1 280 x 720p 24/25/30/48/50/60

## Débit binaire vidéo max.

60 Mbit/s

## Formats de fichiers pris en charge

FAT32/exFAT Photo : JPEG, DNG Vidéo : MP4/MOV (MPEG-4 AVC/H.264)

## Types de cartes Micro-SD pris en charge

d'une capacité max. de 64 Go : Classe 10 ou type UHS-1 minimum

## Plage de température de fonctionnement

0 à 40 °C

## • Radiocommande

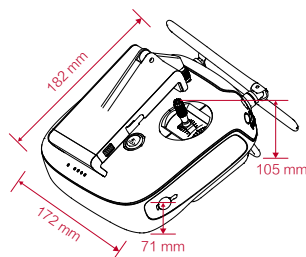
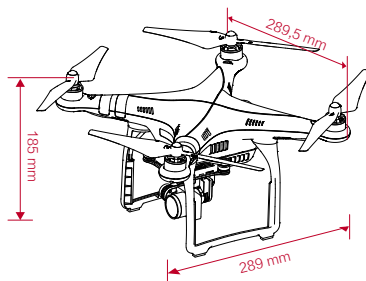
Fréquence de fonctionnement	2,400 GHz-2,483 GHz
Distance de transmission max.	2 km (en extérieur et sans obstacle)
Port de sortie vidéo	USB
Plage de température de fonctionnement	0 à 40 °C
Batterie	6 000 mAh LiPo 2S
Support pour appareil mobile	Tablettes et smartphones
Puissance de l'émetteur (EIRP)	FCC : 20 dbm ; CE : 16 dbm
Tension de fonctionnement	1,2 A @7,4 V

## • Chargeur

Tension	17,4 V
Puissance nominale	100 W

## • Intelligent Flight Battery (PH3-4 480 mAh-15,2 V)

Capacité	4 480 mAh
Tension	15,2 V
Type de batterie	LiPo 4S
Energie	68 Wh
Poids net	365 g
Température de fonctionnement	-10 à 40 °C
Puissance de charge max.	100 W



CE 1313 RoHS

N° FCC : S53-WM3231503 N° FCC : S53-GL3001501

Cet appareil est conforme à la partie 15 des règles FCC.

Son fonctionnement est soumis aux deux conditions suivantes :

- (1) Cet appareil ne doit pas causer d'interférences nuisibles.
- (2) Cet appareil doit accepter toutes les interférences reçues, y compris celles susceptibles d'entraîner un fonctionnement indésirable.

※ Ce guide de démarrage rapide peut faire l'objet de modifications sans préavis.

# Préparation de votre Phantom 3 Professional avant le vol

Lisez le manuel de l'utilisateur, visionnez les didacticiels vidéo de l'application DJI Pilot ou du site Internet officiel de DJI ([www.dji.com](http://www.dji.com)) et consultez les documents suivants fournis avec l'appareil avant d'utiliser votre Phantom 3 Professional pour la première fois : Guide de démarrage rapide Phantom 3 Professional, Clause d'exclusion de responsabilité et consignes de sécurité Phantom 3 Professional/Advanced, Consignes de sécurité relatives à l'Intelligent Flight Battery Phantom 3 Professional/Advanced, Contenu de l'emballage.

## 1. Téléchargement de l'application DJI Pilot

Recherchez « DJI Pilot » sur l'App Store ou Google Play et téléchargez l'application DJI Pilot sur votre appareil mobile.



Application DJI Pilot

## 2. Consultation de didacticiels vidéo

Visionnez les didacticiels vidéo à l'adresse [www.dji.com](http://www.dji.com) ou dans l'application DJI Pilot.



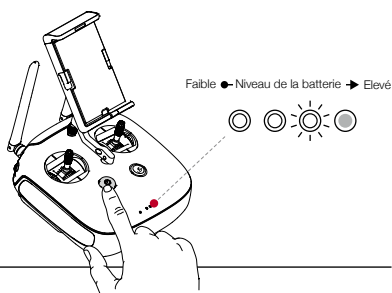
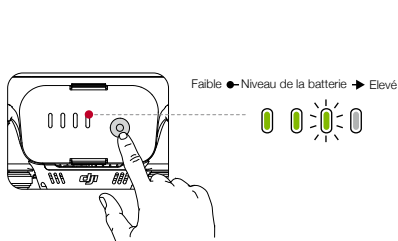
Didacticiels vidéo Phantom 3



- Pour une expérience optimale, utilisez un appareil mobile exécutant iOS 8.0 (ou version ultérieure) ou Android 4.1.2 (ou version ultérieure).

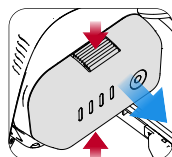
## 3. Vérification des niveaux de batterie

Pour afficher les niveaux des batteries, appuyez une fois sur le bouton d'alimentation de l'Intelligent Flight Battery ou de la radiocommande. **Veillez à charger entièrement les deux batteries avant votre premier vol.**

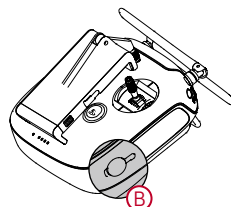
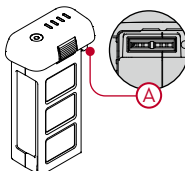
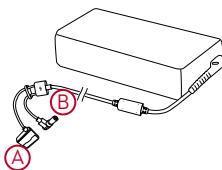


## 4. Chargement des batteries

- Utilisez exclusivement le chargeur officiel DJI Phantom 3 Professional. Retirez l'Intelligent Flight Battery de l'appareil avant de la recharger.
- Nous vous recommandons d'éteindre l'Intelligent Flight Battery et la radiocommande avant de les recharger.
- Branchez le chargeur à une source d'alimentation adaptée (100-240 V, 50/60 Hz).
- Branchez l'Intelligent Flight Battery ou la radiocommande sur le chargeur. Les voyants affichent le niveau de charge actuel et s'éteignent une fois le chargement terminé.

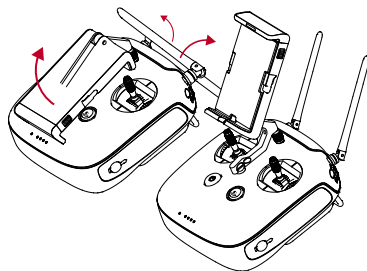
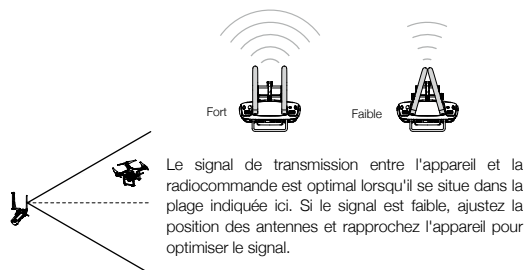


Retirez l'Intelligent Flight Battery

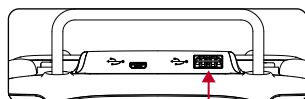
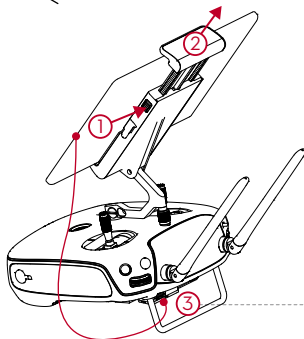


## 5. Préparation de la radiocommande

Mettez le support pour appareil mobile en place, puis ajustez les antennes comme indiqué. La puissance du signal de la radiocommande varie en fonction de la position des antennes.



- ① Appuyez sur le bouton latéral du support pour appareil mobile pour dégager la bride.
- ② Placez votre appareil mobile dans la bride et ajustez-la pour bien fixer l'ensemble.
- ③ Connectez votre appareil mobile à la radiocommande au moyen d'un câble USB. Raccordez une extrémité du câble à votre appareil mobile, puis branchez l'autre sur le port USB situé à l'arrière de la radiocommande.

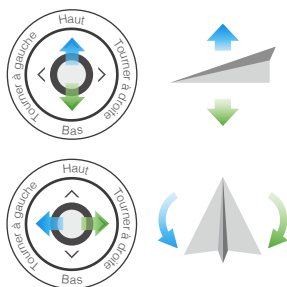


- Pour éviter les interférences de signaux, n'utilisez aucun autre appareil 2,4 GHz lorsque le drone vole.

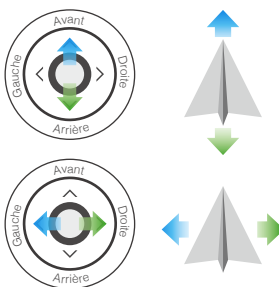
## 6. Commandes de vol

Voici les commandes de vol par défaut (Mode 2). Le manche gauche agit sur l'altitude et le lacet, tandis que le manche droit contrôle les mouvements vers l'avant, l'arrière, la gauche et la droite. La molette de la nacelle contrôle l'inclinaison de la caméra.

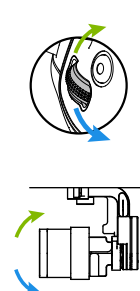
Manche gauche



Manche droit



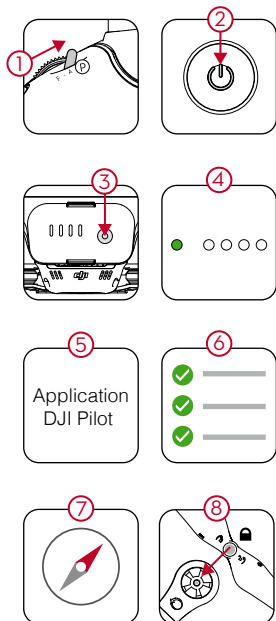
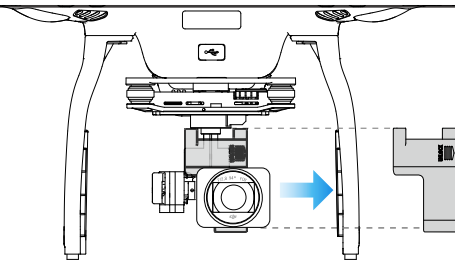
Cadran de la nacelle



- Vous pouvez personnaliser ou modifier ces commandes via l'application DJI Pilot.

## 7. Préparation au décollage

Retirez la bride de la nacelle comme indiqué ci-contre. Placez votre Phantom 3 Professional sur une surface plane et dégagée, le nez tourné vers l'extérieur. Suivez les étapes ci-dessous dans l'ordre :



- 1 Poussez le commutateur de mode de vol de la radiocommande vers la droite (Mode P). Le mode P correspond au mode Positionnement, le mode A au mode ATTI et le mode F au mode Fonction.
- 2 Allumez la radiocommande. Pour ce faire appuyez une fois sur le bouton d'alimentation, relâchez-le, puis maintenez-le enfoncé pendant 2 secondes.
- 3 Insérez l'Intelligent Flight Battery dans votre Phantom 3 Professional. Allumez la batterie. Pour ce faire appuyez une fois sur le bouton d'alimentation, relâchez-le, puis maintenez-le enfoncé pendant 2 secondes.
- 4 Vérifiez que le voyant de la radiocommande est vert (prêt à l'emploi).
- 5 Connectez votre appareil mobile à la radiocommande au moyen d'un câble USB, puis lancez l'application DJI Pilot. Suivez les instructions indiquées dans l'application.
- 6 Dans l'application, appuyez sur « Camera ». Effectuez les vérifications affichées à l'écran pour vous assurer que votre Phantom 3 Professional est prêt à décoller. Le mode Débutant est activé par défaut lorsque vous lancez l'application DJI Pilot pour la première fois. En mode Débutant, l'altitude et la distance de vol de l'appareil sont limitées. Vous pouvez désactiver le mode Débutant dans la page Réglages de l'application DJI Pilot.
- 7 Calibrez le compas en tapant sur la Barre de Statut de l'Appareil et en choisissant "Calibrer". Puis suivez les instructions à l'écran.
- 8 Fixez les hélices dotées d'un écrou noir aux moteurs comportant un axe noir, puis tournez-les dans le sens inverse des aiguilles d'une montre pour les verrouiller. Fixez les hélices dotées d'un écrou gris aux moteurs comportant un axe gris, puis tournez-les dans le sens des aiguilles d'une montre pour les verrouiller.



- Veillez à fixer chaque hélice au moteur de la couleur correspondante et à les serrer manuellement avant le vol.
- Si vous souhaitez prendre des photos ou enregistrer des vidéos, insérez une carte Micro-SD dans le logement de la carte Micro-SD de la caméra.
- Le commutateur de mode de vol est verrouillé en mode P par défaut. Consultez le manuel de l'utilisateur pour savoir comment déverrouiller le commutateur et changer de mode.
- Lorsqu'il n'est pas en mode P, le Phantom 3 Professional maintient son altitude mais pas sa position. Il dérive alors en fonction du vent ou des commandes émises par l'utilisateur. La fonction RTH (Return to Home) n'est pas disponible en mode F.

## 8. Vol

### Prêt à voler (GPS)

Avant de procéder au décollage, vérifiez dans l'application DJI Pilot si la mention « Prêt à Voler (GPS) » ou « Prêt à Voler (non-GPS) » (pour les vols en intérieur) s'affiche dans la barre d'état de l'appareil.

#### • Décollage et atterrissage automatiques :

Vous pouvez faire décoller et atterrir automatiquement votre Phantom 3 Professional en appuyant sur le bouton dédié à la page Caméra de l'application DJI Pilot.



Appuyez et faites glisser votre index pour confirmer le décollage automatique. L'appareil décollera automatiquement et effectuera un vol stationnaire à 1,2 mètre d'altitude.

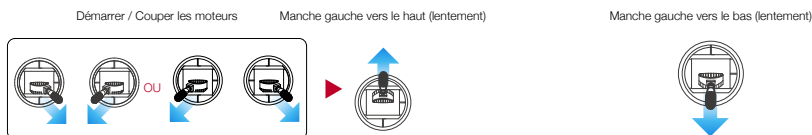


Appuyez et faites glisser votre index pour confirmer l'atterrissage automatique. L'appareil atterrira automatiquement.

## ● Décollage et atterrissage manuels (configuration du manche en MODE 2) :

Démarrez les moteurs en baissant les deux manches vers les coins intérieurs (ou extérieurs). Une fois les moteurs en marche, relâchez les manches. Actionnez lentement le manche gauche (manette des gaz) vers le haut pour décoller.

Pour atterrir, abaissez délicatement le manche gauche (manette des gaz) pour faire descendre l'appareil jusqu'à ce qu'il touche le sol. Abaissez ensuite les deux manches vers leurs angles intérieurs respectifs pour couper les moteurs.



- ⚠ Ne coupez jamais les moteurs en plein vol, sinon l'appareil s'écrasera. Coupez uniquement les moteurs au sol ou en cas d'urgence afin de prévenir tout dommage ou blessure.
- L'appareil ne peut décoller lorsque l'Intelligent Flight Battery est insuffisamment chargée ou que le voyant de niveau de batterie critique est allumé.
- Il convient de laisser à l'Intelligent Flight Battery le temps de chauffer lorsque la température extérieure est basse.
- Une fois en marche, les hélices en rotation peuvent s'avérer dangereuses. Lorsque vous démarrez les moteurs, assurez-vous de vous trouver dans une zone dégagée, sans personne à proximité.
- Après l'atterrissage, veillez à mettre votre Phantom 3 Professional hors tension avant d'éteindre la radiocommande.

## ● Return to Home (RTH, Retour au point de départ) :

1. Maintenez enfoncé le bouton RTH de la radiocommande jusqu'à ce que le voyant d'encerclement clignote en blanc et que la radiocommande émette un bip sonore. Votre Phantom 3 Professional reviendra alors à sa position initiale. Rappuyez une fois sur ce même bouton pour arrêter la procédure.



Bouton RTH



Bouton RTH de l'application

2. L'application DJI Pilot vous prévient dès que le niveau de la batterie de votre Phantom 3 Professional descend en dessous d'un certain seuil. Ce seuil d'avertissement peut être défini dans l'application. Lorsque la batterie atteint un niveau critique et que l'avertissement de niveau de batterie critique s'affiche, l'appareil atterrit immédiatement.

3. Sécurité : En cas de perte du signal de la radiocommande, le Phantom 3 Professional déclenche la procédure RTH.

- ⚠ Lorsque votre Phantom 3 Professional revient à sa position initiale, vous pouvez ajuster son altitude afin d'éviter les obstacles.

## Annexe

### Voyants d'état de l'appareil

- Lent : mode Safe to Fly, GPS en fonctionnement
- X2 Continu : Vision Positioning System en fonctionnement, aucun signal GPS
- Lent : mode P-ATTI ou ATTI
- Rapide : non connecté à la radiocommande
- Lent : avertissement de niveau de batterie faible
- Rapide : avertissement de niveau de batterie critique
- Fixe : erreur critique
- Clignotement alternatif : calibration du compas requis

### Voyant d'état de la radiocommande

- La radiocommande fonctionne normalement mais n'est pas connectée à l'appareil.
- La radiocommande fonctionne normalement et est connectée à l'appareil.
- B-B-B... Avertissement de niveau de batterie faible de l'appareil ou erreur de radiocommande.
- B—B—... Radiocommande inactive depuis 5 minutes.

### Commandes de la caméra

- Réglez les paramètres de la caméra au moyen de la molette correspondante se trouvant sur la radiocommande ou à partir de l'application DJI Pilot. Appuyez sur l'obturateur ou sur le bouton d'enregistrement vidéo pour effectuer des prises de vue ou enregistrer des vidéos.
- Réglez l'inclinaison de la nacelle à l'aide de la molette de la nacelle.
- Téléchargez les photos et vidéos de la carte Micro-SD vers votre appareil mobile à l'aide de l'application DJI Pilot. Vous pouvez également utiliser un lecteur de carte SD pour exporter les fichiers sur votre ordinateur.



# PHANTOM 3

PROFESSIONAL